

20  
25

# Relatório de Desenvolvimento Sustentável

**p. 5 Editorial**

**p. 6 Sobre nós**

p. 8 Uma poderosa rede de pontos de venda

p. 10 A nossa estratégia de desenvolvimento sustentável

**p. 12 Um produtor e distribuidor responsável**

p. 14 Parceiro de uma economia responsável

p. 18 Rumo a um comércio ético e acessível a todos

p. 24 Promoção de uma agricultura mais responsável

**p. 30 Um agente envolvido na transição ecológica**

p. 32 Descarbonizar as nossas atividades

p. 38 Desenvolver fileiras responsáveis

p. 42 Comprometer-se com a transição energética

**p. 48 Um empregador comprometido**

p. 50 Preservar a saúde e a segurança dos nossos colaboradores

p. 54 Desenvolver as competências e a empregabilidade dos colaboradores

p. 58 Acompanhar e promover o empreendedorismo



## Editorial

A emergência climática é agora! As consequências já estão aqui, visíveis e imediatas. Mais do que nunca, a nossa responsabilidade é agir de forma positiva e coletiva nas engrenagens da economia. Descarbonização das nossas atividades, economia circular, conservação de recursos, garantia de acessibilidade dos nossos negócios, segurança... estes desafios dizem respeito a todos no Grupo e estão presentes a todos os níveis, em todas as nossas atividades. A nossa força? O nosso modelo único de “Produtores e Comerciantes”, que nos permite controlar cada elo da cadeia de valor, desde a produção ao processamento, até à distribuição. Todos os dias, em toda a França, a menos de 10km da sua casa, os nossos empresários trabalham com e para os nossos clientes, fornecedores e parceiros para desenvolver uma economia que preserve tanto os recursos como aqueles que os ajudam a crescer. Juntos, por si, estamos unidos por uma visão partilhada de comércio e crescimento: rentável para as pessoas e para os territórios, sustentável e responsável.



THIERRY COTILLARD

Presidente do Grupo Mosqueteiros



## Sobre nós

### O nosso modelo económico:

### O COMÉRCIO ASSOCIADO

**Com mais de cinquenta anos de experiência, contamos com o comércio associado para unir os empresários independentes.**

Os nossos aderentes são proprietários e responsáveis pela gestão dos seus pontos de venda, beneficiando da força e dos recursos de um coletivo. Uma ou duas vezes por semana, estes empresários dedicam voluntariamente o seu tempo para cogerir uma das estruturas comuns do Grupo: marketing, logística, compras, comunicação, sistemas de informação, etc.

**P.8**  
**Uma poderosa rede de pontos de venda**

**P.10**  
**A nossa estratégia de desenvolvimento sustentável**



# UMA PODEROSA REDE DE PONTOS DE VENDA

**3 ÁREAS DE NEGÓCIO E 7 INSIGNIAS:**

ALIMENTAR  
(+ de 3100 pontos de venda)



EQUIPAMENTO DA CASA



MOBILIDADE  
(+ de 300 pontos de venda)



Os nossos 4350 pontos de venda na Europa, dos quais mais de 3400 em território francês, asseguram uma presença local e uma rede única, sobretudo nas zonas rurais e nas cidades de média dimensão. A nível internacional, estamos presentes na Bélgica, na Polónia e em Portugal.



Veja o nosso vídeo institucional



## Em números



**+ de 3150**  
chefes de empresa independentes



**160 000**  
colaboradores



**+ de 4350**  
pontos de venda na Europa, dos quais  
**+ de 3400**  
em França



**45**  
bases logísticas na Europa, das quais  
**36**  
em França



**15**  
navios de pesca



**+ de 50**  
unidades de produção

## Um capital partilhado

A totalidade do capital do nosso Grupo é detida por mais de 1700 aderentes associados da Société Les Mousquetaires. Esta estrutura permite-nos evitar ficar sujeitos às oscilações dos mercados financeiros.

## Um sistema de produção próprio

Desde a nossa fundação que controlamos toda a cadeia de valor, desde a produção até à distribuição, graças ao nosso polo de produção Agromousquetaires. Como um dos principais agentes do setor agroalimentar, com mais de 50 unidades de produção, somos líderes no fabrico de marcas próprias em França. Estamos mais empenhados do que nunca em fortalecer o nosso modelo único de "Produtores e Comerciantes" e apoiamos integralmente a crescente procura de produtos de marcas próprias distribuídos nas nossas insignias.

## Uma logística independente e controlada

As nossas 45 bases logísticas (alimentares e não alimentares) em toda a Europa, das quais 36 em França, permitem-nos controlar toda a nossa cadeia logística. A nossa frota de 2300 camiões e o armazenamento nas nossas próprias bases logísticas, localizadas em todo o país, garantem a frescura, a qualidade e a disponibilidade dos nossos produtos.

## Uma imobiliária integrada

A IMMO Mousquetaires, a imobiliária dos Mosqueteiros, reúne o conhecimento essencial das atividades do imobiliário para garantir localizações estratégicas, otimizar os custos imobiliários e garantir a conformidade das infraestruturas com as normas em vigor. Esta gestão centralizada de ativos contribui diretamente para o crescimento e a competitividade das nossas insignias. Em 2024, mais de 620 000 m<sup>2</sup> de área de venda foram criados ou adquiridos no âmbito da aquisição dos pontos de venda Casino.



## As nossas implantações na Europa





# A NOSSA ESTRATÉGIA DE DESENVOLVIMENTO SUSTENTÁVEL

Estamos firmemente convencidos de que a Responsabilidade Social das Empresas (RSE) contribui para o desenvolvimento sustentável da empresa, que a nossa estratégia de RSE deve estar ligada ao negócio, apoiar o nosso propósito e valores, ter um impacto significativo nos clientes e estar integrada na maioria das nossas áreas de negócio. Face à emergência climática e às novas expectativas da sociedade, estamos empenhados numa reflexão coletiva e numa abordagem de desenvolvimento sustentável há mais de dez anos.

## OS NOSSOS 7 COMBATES DE RSE APOIADOS POR

- 1 Economia circular**  
Redução, recolha, valorização e reutilização de resíduos
- 2 Transição alimentar**  
Agricultura francesa duradoura e alimentação saudável
- 3 Transição energética**  
Redução, produção e compra de energia
- 4 Clima**  
Descarbonização, água e biodiversidade
- 5 Evolução do trabalho**  
Qualidade de vida no trabalho, atratividade e fidelização
- 6 Comerciantes responsáveis**  
Valorização dos compromissos de RSE nos nossos pontos de venda
- 7 Digitalização responsável**  
Para sistemas informáticos de nova geração

## ... OS 3 PILARES DA NOSSA ABORDAGEM

**Construir uma relação forte com os nossos clientes,** através de produtos de marcas próprias saudáveis de alta qualidade, em pontos de venda acessíveis e sustentáveis.

**Dar uma atenção constante aos nossos colaboradores,** disponibilizando um plano abrangente de Saúde, Segurança e Bem-Estar, um ambiente de trabalho saudável e oportunidades de evolução.

**Ser um agente de proximidade responsável,** graças a chefes de empresa profundamente enraizados e empenhados no desenvolvimento socioeconómico do seu território e dedicados à redução da sua pegada de carbono.

ENTREVISTA  
com



GRÉGOIRE BOURDAUD  
Presidente da Direção Qualidade e RSE

“ **A RSE é a base da nossa dinâmica humana, para os nossos clientes, os nossos colaboradores e futuros talentos.** ”

### Como descreveria a abordagem de RSE dos Mosqueteiros?

A nossa estratégia de RSE é o resultado de um processo de melhoria contínua, partilhado e compreendido por todas as nossas partes interessadas. As ações implementadas ao longo dos anos permitem-nos cumprir os requisitos regulamentares. A nossa ambição agora é ir mais além. O compromisso coletivo a todos os níveis do Grupo, tanto nas nossas funções de apoio como nos nossos pontos de venda, é um fator-chave para o desempenho económico, financeiro e humano. Estamos firmemente convencidos de que a RSE é a base da nossa dinâmica humana, fortalecendo a preferência dos nossos clientes pela nossa insígnia e a nossa marca empregador para os nossos colaboradores e futuros talentos, que procuram uma empresa baseada em valores sólidos. Naturalmente, estamos a melhorar a nossa estratégia de RSE, mantendo-nos fiéis aos nossos princípios fundamentais: garantir a acessibilidade, a qualidade e a segurança dos nossos produtos.

### Como é que reforçaram a estratégia de RSE este ano?

Em primeiro lugar, graças à nossa Comissão RSE Estratégia e Ética, melhorámos o nosso roteiro partilhado para todas as áreas de negócio, entidades Mosqueteiros e países, com um horizonte de 5 a 10 anos, priorizando as áreas de melhoria com maior potencial de criação de valor e definindo objetivos realistas e mensuráveis. Em 2026, este trabalho de fundo ajudar-nos-á a estruturar o nosso relatório de sustentabilidade ao nível do Grupo, em conformidade com a nova diretiva europeia CSRD (Diretiva relativa ao relato de sustentabilidade das empresas). Também integramos os nossos compromissos em matéria de carbono para 2035. A nossa estratégia de descarbonização é um desafio prioritário e estratégico, e faz parte de uma abordagem climática mais ampla que inclui a gestão da água e o respeito pela biodiversidade.

### Quais são os três objetivos prioritários para o próximo ano?

Em primeiro lugar, queremos expandir esta iniciativa educativa interna para incutir uma cultura de RSE em todo o Grupo, envolvendo o maior número possível de chefes de empresa independentes. Existe já uma forte dinâmica em curso, com 400 pontos de venda já comprometidos com planos de ação. Precisamos de reforçar esta iniciativa para avançarmos juntos ainda mais além.

Em segundo lugar, dado o nosso significativo consumo de água – 10 milhões de m<sup>3</sup> em 2024 – relacionado com as nossas inúmeras atividades nos pontos de venda, nas unidades de produção e nas bases logísticas, daremos continuidade à nossa política de conservação da água, circularidade e gestão da escassez de água para otimizar o nosso consumo ao máximo.

Por último, e porque o nosso objetivo é colocar a dinâmica humana no centro das nossas prioridades, pretendemos implementar a nossa abordagem à qualidade de vida no trabalho em todas as nossas entidades e em todas as nossas insígnias, prestando especial atenção à inclusão e acessibilidade das pessoas com deficiência.



# & Um produtor um distribuidor

# RESPONSÁVEL

**O nosso modelo único de “Produtores e Comerciantes” permite-nos adaptar constantemente às expectativas dos nossos clientes, bem como aos novos desafios sociais.**

Enquanto intervenientes em todos os elos da cadeia, agimos diariamente para produzir melhor, apoiando a produção francesa e responsável, e ajudando os consumidores a comerem melhor todos os dias.

**P.14**  
**Parceiro de uma economia responsável**

**P.18**  
**Rumo a um comércio ético e acessível a todos**

**P.24**  
**Promover uma agricultura responsável**



# PARCEIRO DE UMA ECONOMIA RESPONSÁVEL

Há mais de 25 anos que a luta contra os resíduos é uma das nossas principais prioridades. Pioneiros com a criação da Société Industrielle de logistique et de valorisation des emballages (Silve) em 1995, construímos progressivamente um ecossistema circular único em França, integrando toda a nossa cadeia de valor, e fazemos todos os possíveis para reduzir, reciclar e reutilizar as nossas embalagens.

Os nossos compromissos até 2030

Recolher e reciclar 100% dos nossos resíduos suscetíveis de valorização em todas as nossas instalações

Integrar o processo de conceção ecológica nas embalagens de todas as nossas marcas próprias, em todas as nossas insígnias

Propor aos nossos clientes soluções de recolha de resíduos através de fileiras de economia circular selecionadas

## Reduzir as embalagens a montante

Estamos constantemente a reinventar o nosso modelo para proteger o ambiente e os recursos naturais. Comprometemo-nos a:

- **Reduzir as embalagens de plástico**, graças à implementação de um processo de conceção ecológica;
- **Eliminar os plásticos problemáticos ou desnecessários**;
- **Desenvolver produtos a granel e a reutilização**;
- **Melhorar a reciclabilidade das embalagens**;
- **Medir o nosso progresso através de relatórios anuais**.

### Reduzir o uso de plásticos

Estamos cientes de que as nossas embalagens de plástico podem representar uma ameaça para o ambiente se forem mal geridas ou não forem incluídas num processo de reciclagem. Por isso, desde há vários anos que a nossa prioridade tem sido minimizar ao máximo a utilização de plástico de uso único e promover embalagens reutilizáveis e recicláveis, garantindo a qualidade e a segurança alimentar dos nossos produtos.

### Promover a conceção ecológica

Em 2019, lançámos o #DéfiEmballage (#Desafiodasembalagens) para repensar as embalagens dos nossos produtos de marcas próprias, reduzindo a quantidade de material utilizado e melhorando a reciclabilidade. Cerca de 870 referências foram melhoradas em 2024: 300 com a implementação de tampas presas às garrafas, 320 com a integração de plástico reciclado e 145 com a redução de embalagens. Por exemplo, na secção DPH, poupámos mais de 500 toneladas de plástico virgem com a integração de 100% de plástico reciclado na gama de detergentes líquidos para a loiça, 60% em alguns produtos de papel higiénico e 30% em alguns produtos da gama de papel de cozinha. Em 2024, os projetos de redução de embalagens resultaram numa poupança de 130 toneladas de plástico e 177 toneladas de cartão (cf. projeto SLIM para mais detalhes). No total, planeamos otimizar 1500 referências em todas as secções entre 2019 e o início de 2026.



A ecoconceção nas tampas das garrafas



## PROJETO SLIM: O EXEMPLO DA EMBALAGEM DE BACON MONIQUE RANOU

Em junho de 2023, cinco marcas, incluindo a Herta, foram criticadas pela Foodwatch e pela Zero Waste pelas suas embalagens "vazias". Em resposta a estas ONG, a nossa unidade de produção Les Salaisons Celtiques implementou diversas otimizações técnicas para reduzir o tamanho das suas embalagens de bacon. Como resultado, 9,5 milhões de embalagens, com uma redução de peso de 19%, foram incluídos neste projeto. Isto permitiu uma poupança de 26,3 toneladas de plástico, 90 toneladas de cartão e mais de 220 toneladas de equivalente de CO<sub>2</sub>.



## Reduzir os resíduos a jusante

Trabalhamos sempre para oferecer aos nossos clientes soluções de recolha de resíduos nos pontos de venda. Atualmente, está em funcionamento um ciclo 100% circular para cartão e plástico, abrangendo 90% dos nossos pontos de venda, unidades de produção e bases logísticas.

**Em 2024**



**156235**

toneladas de cartão  
(+15,7% vs. 2023)



**6832**

toneladas de filme plástico  
(+2,66% vs. 2023)



**134**

toneladas de poliestireno  
(+20,72% vs. 2023)



**131**

toneladas de PET recuperadas  
na reciclagem de garrafas  
(+236,89% vs. 2023)



**3500**

toneladas de pneus



**18**

milhões de cápsulas de café,  
que permitiram fabricar 1700 bicicletas



### INCENTIVO À RECICLAGEM DE PLÁSTICO

Nos pontos de venda, os clientes são encorajados a devolver as suas garrafas de plástico vazias em máquinas de recolha dedicadas em troca de um vale de compras ou de um donativo a uma associação. O material é recuperado através de logística inversa: uma empresa de reciclagem tria, lava, tritura e produz flocos de rPET, a partir dos quais são fabricadas novas embalagens, incluindo pré-formas de garrafas, por um parceiro. Nas nossas unidades de produção Agromousquetaires, a água é engarrafada em embalagens de PET reciclável.

### RECOLHA E GESTÃO DE RESÍDUOS

Na nossa rede de distribuição, implementamos uma logística inversa para garantir que os camiões nunca circulam vazios. Recolhem embalagens de cartão, caixas de poliestireno e películas plásticas triadas e entregam-nas nas bases logísticas. Estes resíduos são posteriormente valorizados por fábricas de papel francesas ou europeias, reprocessadores de plástico, transformados em agregados para o setor da construção ou ainda em energia.

### VALORIZAÇÃO DE SUBPRODUTOS

Todos os anos, a nossa indústria agroalimentar gera quantidades significativas de subprodutos provenientes do abate de animais e de resíduos orgânicos. É por isso que a nossa unidade de produção Cornillé trata do processamento de subprodutos de origem bovina, enquanto a Société Armoricaine de Valorisation Energétique (SAVE) é especializada no tratamento e valorização energética de resíduos orgânicos.



A fileira de valorização da Agromousquetaires



### DESENVOLVER PRODUTOS A GRANEL E A REUTILIZAÇÃO

Para atingirmos o nosso objetivo de 100% de embalagens reutilizadas ou recicláveis até 2030, em conformidade com os regulamentos, implementámos diversas ações concretas nos pontos de venda:

- Disponibilização de sacos de rede (algodão e rPET) reutilizáveis na secção de fruta e legumes.
- Desenvolvimento de um sistema de depósito para reutilização: a solução NoWW (No Waste in my World) é adotada em todo o Grupo, com o objetivo de equipar os pontos de venda com contentores para embalagens de vidro ou plástico. Paralelamente, a iniciativa ReUse, lançada pela Citeo, está atualmente a ser testada em 33 pontos de venda na Bretanha, Normandia, Pays de la Loire e Hauts-de-France, permitindo aos clientes devolver embalagens vazias de cerca de vinte referências diferentes (sumos, cervejas, compotas, etc.) e receber o valor do depósito de volta. O objetivo para 2026: aumentar o número de pontos de venda e de referências nos próximos meses.
- Desenvolvimento de secções de produtos biológicos a granel: 75% dos nossos pontos de venda Intermarché disponibilizam secções de produtos a granel, principalmente biológicos e de marcas de distribuidor.



# RUMO A UM COMÉRCIO ÉTICO E ACESSÍVEL A TODOS

Logo no início, após a criação do Grupo, assumimos o compromisso de garantir a nossa independência em termos de aprovisionamento, desenvolvendo as nossas próprias fábricas. Hoje, a Agromousquetaires conta com mais de 50 unidades de produção, oferecendo aos consumidores a possibilidade de encontrar produtos seguros, saudáveis e de elevada qualidade, fabricados exclusivamente em França, aos melhores preços.

## Oferecer produtos de marcas próprias saudáveis e de qualidade

Os 10000 colaboradores da Agromousquetaires estão empenhados em garantir diariamente a segurança alimentar dos consumidores, bem como o equilíbrio nutricional de cada uma das nossas receitas. Em linha com este compromisso, continuamos a implementar a nossa estratégia de redirecionar as nossas atividades para produtos brutos ou minimamente processados. Ao mesmo tempo, as nossas equipas de I&D continuam a inovar para oferecer receitas mais saudáveis e equilibradas (menos sal, menos gordura, sem aditivos, listas de ingredientes mais curtas, etc.). Em 2024, oito referências foram reconhecidas como Sabores do Ano. O queijo cremoso vegetal Pâturages foi também eleito Produto do Ano.

### O nosso compromisso

100% de produtos de marcas próprias saudáveis, seguros e de qualidade, vendidos em pontos de venda responsáveis



**agro**  
Mousquetaires

1°

fabricante de marcas de distribuidor em França

50%

do volume de produtos de marcas próprias vendidos no Intermarché são fabricados nas unidades de produção Agromousquetaires

Com a ambição de nos tornarmos referência em matéria de práticas de produção e hábitos alimentares responsáveis, comprometemo-nos com um plano ambicioso, através de diversas medidas:

- **O desenvolvimento de gamas de produtos biológicos:** há vários anos que o Intermarché trabalha para aumentar a quota de produtos biológicos nas suas gamas. A quota de mercado do Intermarché nestes produtos aumentou significativamente desde o final de 2018, passando de 13% para 16,3% em 2024.
- **A utilização de referenciais para um processo de melhoria e progresso:** a certificação “Zero Resíduos de Pesticidas” (ZRP) visa reduzir ou eliminar o uso de certas moléculas classificadas como sendo de risco. Desde o início de 2024, foram adicionadas duas novas referências certificadas: feijão-verde extrafino cortado 720 ml e ervilhas extrafinas 720 ml, fabricadas na nossa unidade de produção Kerlys. No total, 13 referências MDD “Zero Resíduos de Pesticidas” estavam disponíveis no Intermarché no final de 2024.



### Promover a “Origine France”

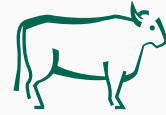
Primeiro signatário da carta Nutri-Score e criador do Franco-Score em 2019, estivemos sempre comprometidos na promoção da “Origine France”. Participámos ativamente na implementação do referencial Origin’Info, lançado pelo governo em 2024. Os primeiros produtos chegaram às secções em janeiro de 2025. Até ao momento, os nossos pontos de venda Netto e Intermarché oferecem, excluindo produtos frescos, 57% de produtos de marcas de distribuidor de origem francesa.

Queremos dar continuidade aos nossos esforços, incentivando os consumidores a comprar produtos fabricados em França e ajudando-os a identificá-los melhor. Por esta razão, anunciámos o lançamento, no final de 2024, do selo “Intermarché Terroirs”. Esta designação abrange todos os produtos frescos tradicionais de origem francesa (carnes, produtos lácteos, fruta e legumes) vendidos nos pontos de venda Intermarché. Desenvolvido em 2024, foi lançado no início de 2025 com uma seleção inicial de produtos de carne de bovino e de porco. Esta oferta será gradualmente alargada para atingir, a longo prazo, 585 referências, representando mais de 60% dos produtos frescos tradicionais de marca de distribuidor Intermarché.

Estamos a dar ênfase ao consumo de fruta e legumes da época de origem francesa. Por isso, anunciámos o fim da venda de morangos e cerejas em dezembro e janeiro nos nossos pontos de venda. Fomos também reconhecidos pela Associação Nacional da Maçã e da Pera (ANPP) pelas nossas maçãs 100% francesas e pelos nossos pomares responsáveis.

## INDICADORES

Percentagem de produtos “Origine France” provenientes da central e vendidos nos pontos de venda Intermarché (estes dados excluem aprovisionamentos de pontos de venda a fornecedores externos)



Bovino - secção tradicional  
**99%**



Vitela - secção tradicional  
**99%**



Borrego - secção tradicional  
**81%**



Porco - secção tradicional  
**99%**



Leite de consumo  
**100%**



Fruta e vegetais frescos (excluindo frutas exóticas e citrinos)  
**75%**



Aves MDD (inteiras e brutas)  
**100%**



Ovos  
**100%**



### Lutar contra o desperdício

Estamos a empreender ações concretas para lutar contra o desperdício e contribuir para que todos, especialmente as pessoas mais desfavorecidas, possam “comer melhor”, através de diversas iniciativas.

#### ALIMENTAR

• Foi implementado um Plano Antidesperdício no final de 2019 para reduzir o desperdício de produtos não vendidos nos nossos pontos de venda Intermarché e Netto: instalação de zonas antidesperdício com descontos de 30% a 50% em produtos próximos da data de validade e venda de cabazes de fruta e legumes “Les Moches” a preços reduzidos. Desde o seu lançamento em março de 2022, as nossas insígnias já venderam mais de

800000 cabazes, incluindo quase 400000 em 2024. • Em 2019, assinámos uma parceria com a aplicação **Too Good To Go** para oferecer produtos não vendidos aos consumidores. Em 2024, 143 novas lojas Intermarché e Netto adotaram este serviço, elevando o total para 531. Cerca de 740 000 cabazes antidesperdício foram aproveitados em 2024 e mais de 2 milhões no total desde o início da parceria.



- A doação está no centro da estratégia antidesperdício das insígnias Intermarché e Netto. Por esse motivo, estamos empenhados numa abordagem responsável e solidária **doando os nossos produtos não vendidos a associações**. Foram assinados cinco acordos nacionais com as seguintes entidades: Bancos Alimentares, Les Restos du Cœur, Cruz Vermelha, Donnons-leur une chance e Emmaüs. Em 2024, 1488 pontos de venda aderentes Intermarché e Netto recolheram 1681 toneladas de produtos para a Les Restos du Cœur. Para além destas recolhas pontuais, as nossas 36 bases logísticas também se mobilizaram: em 2024, no âmbito da aquisição das lojas e armazéns Casino, foi efetuada uma doação excepcional de produtos da marca de distribuidor

Casino, representando 22,5 milhões de euros. À semelhança dos anos anteriores, 13 unidades de produção Agromousquetaires também fizeram doações regulares em 2024, no valor total de 930000 euros. Pretendemos reforçar esta parceria, oferecendo aos colaboradores do Grupo a oportunidade de participar em recolhas nos pontos de venda.

- **Foram realizadas cerca de dez operações solidárias** nos pontos de venda e drive Intermarché em 2024: por cada compra de um destes produtos, 20% do valor da venda revertia para a Fundação Le Roch-Les Mousquetaires, com o objetivo de apoiar a investigação do Instituto Pasteur.



## INDICADORES

**Em 2024**



**400000**

cabazes de fruta e legumes  
"Les Moches" vendidos



**740000**

cabazes alimentares Too Good To Go  
aproveitados em 517 pontos de venda



**1681**

toneladas de produtos recolhidos  
pela Les Restos du Cœur durante  
campanhas de recolha de alimentos



Doação excepcional de produtos da  
marca Casino no valor de

**22,5**  
milhões de euros

### EQUIPAMENTO DA CASA

Promovemos também a reutilização e a segunda vida de produtos não alimentares para evitar o desperdício de produtos de bricolage e jardim.

- Desde 2021 que o Bricomarché e o Bricorama disponibilizam uma secção de ferramentas usadas em alguns dos seus pontos de venda. Estas ferramentas são previamente recondicionadas por um prestador de serviços especializado e beneficiam da mesma garantia que as ferramentas novas, a um preço médio 30% inferior.
- No Bricomarché, a segunda edição dos **Journées de l'Occasion** (Dias de Segunda Mão), que permite aos clientes dar uma nova vida às suas ferramentas ou objetos de decoração e receber o valor das suas vendas em vales de compras, resultou na recolha de 1095 produtos, dos quais 630 foram vendidos.
- Desde 2021 que os produtos não vendidos são doados a associações como a **Emmaüs ou a Agence du don en nature**, em benefício de famílias desfavorecidas.
- Com 242 pontos de venda registados na aplicação, o Bricomarché luta contra o desperdício vegetal graças à **sua parceria com a Too Good To Go**. A insígnia disponibiliza cabazes surpresa compostos por plantas menos frescas a preços reduzidos. Desde 2024, alargou a sua oferta para incluir cabazes de ração para cães e gatos a preços acessíveis, contendo produtos com até três meses de validade ou com embalagens danificadas.





# PROMOÇÃO DE UMA AGRICULTURA MAIS RESPONSÁVEL

Enquanto “Produtores e Comerciantes”, graças a uma forte presença nos territórios, estamos comprometidos com os produtores franceses, com o objetivo “de proporcionar um bem-estar superior ao maior número possível de pessoas, intervindo nas engrenagens da economia”. Esta singularidade levou-nos a estabelecer as primeiras parcerias duradouras através da contratualização, a partir de 1992, para avançarmos juntos rumo a uma produção mais rentável e responsável.



Para continuar a transformação do nosso modelo agroalimentar, estruturámos a nossa política agrícola em 2024 e apresentámos os nossos três eixos de trabalho:

- **Contratualização e garantia dos aprovisionamentos;**
- **Desenvolvimento dos nossos dispositivos de acompanhamento ao mundo agrícola;**
- **Otimização dos nossos dispositivos de referência locais.**

## Empenhados ao lado dos agricultores e produtores locais

Já temos parcerias com mais de 10000 produtores locais em toda a França e pretendemos otimizar os nossos dispositivos de referência locais e duplicar este número até 2027, referenciando mais 10000 produtores locais, num total de 20000, num raio de 70 quilómetros dos nossos pontos de venda. O objetivo é reduzir o número de intermediários, aumentar o rendimento dos produtores e diminuir a pegada de carbono associada

ao transporte dos produtos.

Diariamente, a oferta local e regional é destacada para os consumidores nos nossos pontos de venda através de diversas iniciativas:

- **“Les éleveurs vous disent MERCI!”:** concebida em conjunto com os produtores para assegurar uma remuneração justa em função do preço de custo, esta gama inclui atualmente 30 referências. Em 2024, lançámos um queijo raclette produzido pela nossa unidade de produção La Fruitière de Domessin, bem como uma gama de vinhos tintos solidários, em que 35% do preço reverte diretamente para os viticultores das regiões vinícolas em dificuldades (Médoc, Merlot e Côtes-du-Rhône). Desde 2018, o Intermarché já entregou mais de 16 milhões de euros em prémios ao mundo agrícola, graças à venda dos produtos MERCI!.
- **A iniciativa “Producteurs d’ici”:** lançada em 2020 pelo Intermarché, destaca os produtores nas secções através de uma sinalética específica. No total, este programa representa mais de 7500 parcerias locais em toda a França.

## Acompanhar os nossos produtores de forma sustentável

Apostamos numa relação de longo prazo com os produtores e somos um dos pioneiros da contratualização. Atualmente, 95% dos volumes de leite necessários para a produção dos produtos da marca própria Pâturages nas nossas unidades de produção são contratualizados, proporcionando visibilidade aos nossos criadores parceiros. Para a carne de porco e de bovino, estes índices são de 60% e 27%, respetivamente, e pretendemos aumentá-los para apoiar o desenvolvimento dos criadores. Em 2024, comprometemo-nos a reforçar a contratualização nestas três fileiras e a desenvolver novas que consideramos prioritárias:

- Um contrato tripartido de mais de dez anos para a carne de bovino entre os criadores, a Agromousquetaires e o Intermarché, para preservar as explorações agrícolas e apoiar os jovens agricultores.
- Um contrato tripartido por um período de três anos entre os arboricultores, a Agromousquetaires e o Intermarché, para as peras, garantindo 4535 toneladas de peras frescas e para transformação, incluindo os volumes contratualizados pela Agromousquetaires.
- Um contrato bipartido por um período de três anos entre o Intermarché e a Les Fruitières Chabert para queijo Reblochon produzido em explorações agrícolas.



### AGRIMOUSQUETAIRES

Em dezembro de 2023, lançámos a associação Agrimousquetaires para ajudar a garantir a continuidade das fileiras agrícolas. Entre julho de 2024 e julho de 2025, esta iniciativa permitiu apoiar 160 explorações leiteiras com uma contribuição de um milhão de euros: 32 explorações receberam ajuda para a sua criação, 33 foram apoiadas na aquisição de equipamentos energeticamente eficientes, 50 receberam ajuda para melhorar as suas condições de trabalho e foram oferecidos mais de 400 dias de substituição a 43 explorações. Em 2025, alargámos o perímetro da Agrimousquetaires para incluir o apoio a criadores de bovinos para carne. Tal como no setor leiteiro, os convites à apresentação de projetos foram desenvolvidos em colaboração com os criadores.





**3**  
perguntas

**O nosso objetivo é garantir uma remuneração justa e suficiente para os produtores, apoiar o poder de compra dos clientes e, ao mesmo tempo, assegurar uma margem operacional para os pontos de venda.**

**Como evoluíram as expectativas dos agricultores e dos parceiros nos últimos anos?**

Face à instabilidade económica e aos desafios climáticos, os agricultores já não procuram apenas os melhores negócios a curto prazo. Acima de tudo, procuram estabilidade e segurança nos seus volumes de produção. Por isso, precisam de planear a longo prazo e, assim, garantir a sustentabilidade das suas explorações.

**Como é que isto influencia a política agrícola do Grupo?**

Esta mudança estrutural tem impacto direto na nossa política agrícola, que necessita de se adaptar a esta realidade de mercado. Em mercados com tensões, privilegiamos relações de longo prazo com os produtores. O objetivo é estabelecer preços de produção que cubram os custos reais dos agricultores e lhes garantam um rendimento

digno, assegurando ao mesmo tempo os nossos aprovisionamentos através de contratos plurianuais. Por outro lado, em alguns mercados altamente competitivos, onde as pressões sobre os preços são fortes, o desafio é encontrar o equilíbrio certo para nos mantermos atrativos para os consumidores sem comprometer a viabilidade económica dos nossos parceiros.

**Quais são as alavancas para reforçar a ligação entre os produtores e o território?**

O nosso principal desafio é garantir a equidade em toda a cadeia de valor, do agricultor até ao cliente final. Por isso, procuramos soluções que garantam uma remuneração justa e suficiente para os produtores, apoiem o poder de compra dos clientes e, ao mesmo tempo, assegurem uma margem operacional para os pontos de venda. Este ano, redobramos os nossos esforços na transição agrícola, com o lançamento do selo "Intermarché Terroirs", o anúncio do fim da venda de morangos e cerejas em dezembro e janeiro nos nossos pontos de venda Intermarché e Netto, o apoio a 160 explorações leiteiras através da associação Agrimousquetaires, a contratação de novas fileiras (carne de bovino, peras, queijo Reblochon), etc. Estas diferentes iniciativas representam um progresso inegável, mas estamos conscientes de que o apoio sustentável aos produtores e a promoção de uma agricultura 100% responsável constituem um compromisso a longo prazo, assumido por Pascal Richez, que me sucedeu enquanto aderente responsável pelas relações agrícolas do Grupo, desde 1 de setembro de 2025.



**YVES AUDO**  
Responsável das Relações Agrícolas

A **Agromousquetaires** está empenhada em minimizar o tempo de transporte dos animais até ao matadouro:



**Suínos**

**99%**

em menos de 8 horas

**98%**

em menos de 6 horas

**69%**

em menos de 3 horas

**100%**

são atordoados antes do abate



**Bovinos**

**95%**

em menos de 8 horas

**82%**

em menos de 6 horas

**67%**

em menos de 4 horas

**100%**

são atordoadas antes do abate



**Vacas leiteiras**

**95%**

das vacas leiteiras pastam durante pelo menos 150 dias por ano.

**Empenhados no bem-estar animal**

No Grupo, temos a convicção de que o bem-estar animal e de quem os cria é um dos pilares de uma oferta responsável. As cinco liberdades fundamentais dos animais, tal como definidas pela Organização Mundial da Saúde Animal (OIE), constituem a base da nossa iniciativa de Bem-Estar Animal (BEA):

- Não sentir fome nem sede;
- Não sofrer de desconforto ou de constrangimentos físicos;
- Estar livre de dores, ferimentos e doenças;
- Ser livre para exprimir os comportamentos normais da espécie;
- Não sentir medo nem angústia.

A nossa iniciativa de BEA aplica-se aos produtos transformados nas nossas unidades de produção Agromousquetaires (carnes de bovino, vitela e porco, vacas leiteiras, etc.) e aos produtos adquiridos diretamente pelas insignias Intermarché e Netto a fornecedores externos (frango, galinhas poedeiras, peru, pato, coelho, etc.). Abrange toda a cadeia de produção, desde a criação até aos matadouros, passando pelas condições de transporte.

Desenvolvemos comissões de monitorização de pequenas e grandes espécies, integrando ONG, e desenvolvemos referenciais que têm em conta as boas práticas, desde a criação até ao abate.

**Alguns exemplos de medidas (relativas a fileiras de compras externas)**

- **Galinhas poedeiras:** até ao final de 2025, em França, a maioria dos ovos com casca vendidos nos pontos de venda Intermarché e Netto já não serão provenientes de galinhas criadas em gaiolas (isto já acontece na Bélgica).
- **Coelhos:** em 2024, recebemos uma Menção Honrosa nos troféus "Lapins d'Or" da ONG internacional CIWF France (Compassion in World Farming) pela nossa luta contra o uso de jaulas na criação de coelhos. Comprometemo-nos a abastecer-nos apenas de coelhos criados ao ar livre em grandes recintos para 100% da nossa carne fresca de marca própria até 2029.



Para promover a nossa política de bem-estar animal, publicámos anualmente o **nosso relatório BBFAW (Business Benchmark on Farm Animal Welfare)** no website dos Mosqueteiros. Enquanto membro e administrador da Association Étiquette Bien-Être Animal (AEBEA), também elaborámos informações para os consumidores. Atualmente, esta rotulagem está presente nos nossos frangos MDD de produção biológica e Label Rouge das marcas Volaté e Merci!.





UM PRODUTOR E  
DISTRIBUIDOR RESPONSÁVEL

# ACONTECIMENTOS MARCANTES

O nosso compromisso enquanto “Produtores e Comerciantes” responsáveis foi reafirmado em 2024 através de ações concretas.



## COMPROMETER-SE

**Outubro Rosa: os nossos pontos de venda mobilizam-se**

Como parte da iniciativa Outubro Rosa, 256 lojas Intermarché e Netto da região Centro-Oeste uniram esforços com a Liga francesa contra o Cancro. Em conjunto, angariaram 65 122 euros doando à associação 10% do preço de venda de uma seleção de produtos locais. Foram doados mais 20 cêntimos por cada baguete de pão Constance comprada: mais de 100 000 foram vendidas durante o mês.



## REDUZIR

**Rumo à digitalização dos folhetos**

Em Portugal, cerca de uma centena de pontos de venda optaram por folhetos digitais (70 deles adotaram um modelo híbrido). O resultado: uma redução significativa de 40% no volume de folhetos impressos no país em 2024.



## APOIAR

**Intermarché apoia as PME**

Recebemos o Troféu LSA para a melhor colaboração entre um distribuidor e uma PME pelo nosso apoio à Fiers, que oferece produtos alimentares 100% solidários para a inclusão de pessoas com deficiência. Em 2024, graças às vendas em mais de 200 pontos de venda Intermarché, a Fiers conseguiu redistribuir 300 000 euros (60% do valor total doado) às suas oficinas parceiras, permitindo a criação de cinco novos postos de trabalho.



## INOVAR

**As nossas embalagens adotam tampas presas às garrafas!**

Em conformidade com a regulamentação de 3 de julho de 2024, as equipas de embalagem da Antartic e da Laiterie Saint-Père anunciaram a adoção de tampas presas às garrafas em todas as garrafas de sumo e leite. O novo design da tampa, mais leve, e o esquema de cores simplificado resultam numa poupança de 64 toneladas de plástico por ano (o equivalente a 100 toneladas de CO<sub>2</sub>).



# UM AGENTE

envolvido na transição

ECOLÓGICA

Para agir a favor da transição ecológica, implementámos um Plano Climático.

Este assenta em três pilares indissociáveis: redução da pegada de carbono, preservação da biodiversidade e gestão resiliente dos recursos hídricos.

P.32  
**Descarbonizar as nossas atividades**

P.38  
**Desenvolver fileiras responsáveis**

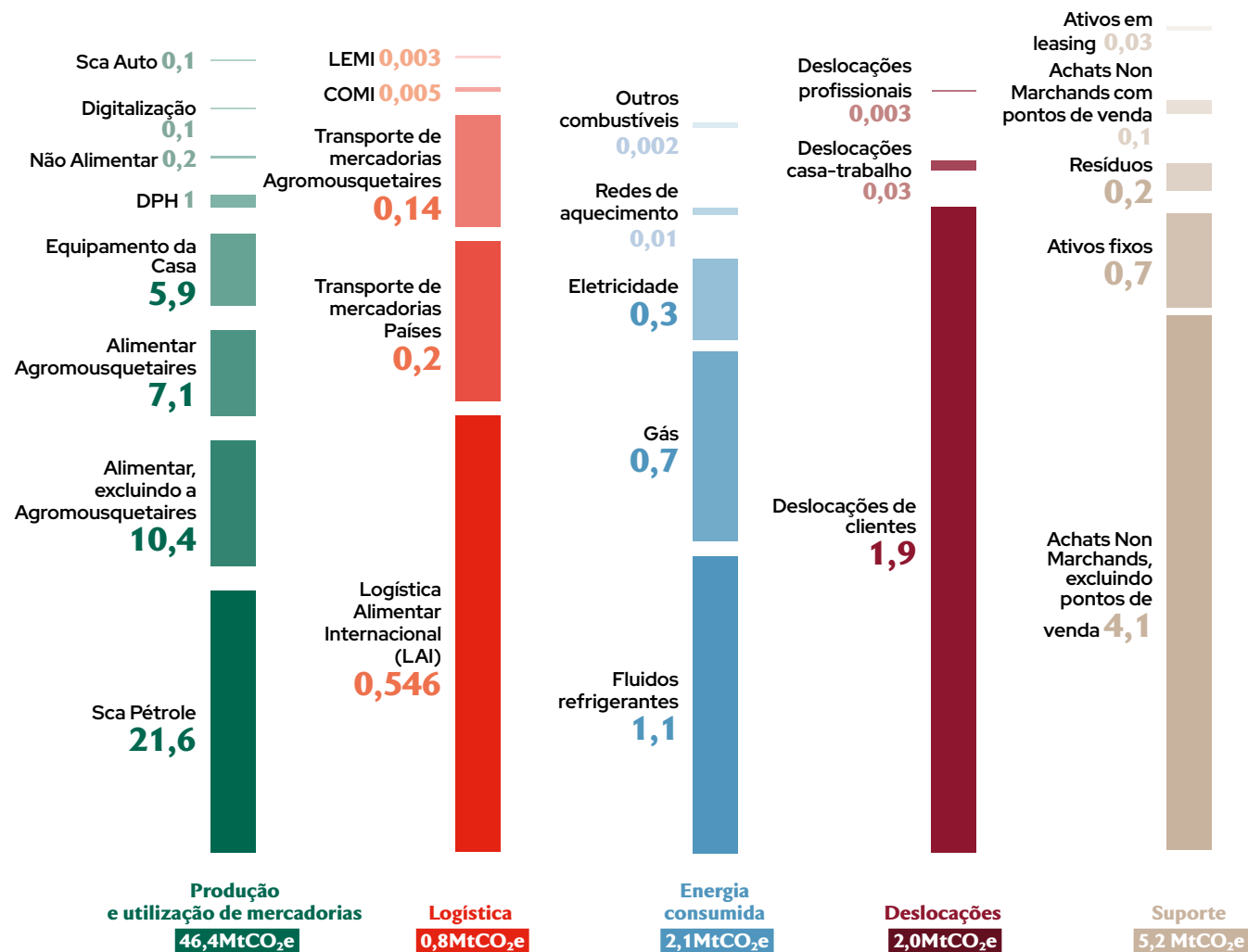
P.42  
**Comprometer-se com a transição energética**



# DESCARBONIZAR AS NOSSAS ATIVIDADES

Como todos os negócios, contribuimos para as emissões de gases com efeito de estufa (GEE). Em 2023, o balanço de carbono do Grupo ascendeu a 54,5 milhões de toneladas de equivalente de CO<sub>2</sub>.

A produção e utilização de mercadorias representam a grande maioria das emissões (46 MtCO<sub>2</sub>e), provenientes principalmente da venda de combustíveis e das nossas atividades alimentares (distribuição e indústria).



## PEGADA DE CARBONO DO GRUPO (EM 2023)

Total: 54,5MtCO<sub>2</sub>e distribuídos da seguinte forma, de acordo com as categorias do protocolo de GEE:

- Âmbito 1 (emissões diretas): 2%
- Âmbito 2 (emissões indiretas associadas ao consumo de energia): 1%
- Âmbito 3 (outras emissões indiretas – excluindo energia): 97%



### O nosso compromisso

Reduzir as nossas emissões de gases com efeito de estufa em 63% nos âmbitos 1 e 2 e em 38% no âmbito 3 (em conformidade com as recomendações da SBTi)

### O nosso plano de ação para 2050

O nosso plano de transição climática para 2026-2050, atualmente em fase de finalização, foi apresentado à SBTi em julho de 2025 para aprovação. Define um roteiro detalhado para atingir as metas de 2030 e 2035, reforçando as ações nos setores identificados como os de maior emissão (particularmente a fileira logística e as unidades de produção agroalimentares).

Continuamos a envidar esforços para reduzir a nossa pegada de carbono, para nos tornarmos mais eficientes e mais autónomos, através da nossa estratégia de baixo carbono. Todas as entidades se mobilizaram e os primeiros roteiros foram preparados, incorporando a continuidade das ações em curso.

Comprometemo-nos com cinco ações prioritárias, a implementar em todas as nossas entidades e pontos de venda:

- **Limitar a utilização de fluidos refrigerantes** com elevado potencial de emissão de gases com efeito de estufa, em todos os níveis da cadeia, do fabrico aos pontos de venda;
- **Reduzir o consumo de combustíveis fósseis**, otimizando, por exemplo, as distâncias percorridas nas entregas;
- **Melhorar o caderno de encargos dos produtos de marcas próprias**, desenvolvendo gamas de produtos mais responsáveis (produtos biológicos, proteínas vegetais, “Origine France”, produtos e embalagens reciclados e recicláveis, etc.);
- **Reduzir o consumo de eletricidade** de todos os edifícios e dispor de um mix energético mais responsável;
- **Sensibilizar e envolver todos os chefes de empresa e colaboradores** através da implementação de diversas iniciativas de formação (Fresques du Climat e Digitalização Responsável).



**O nosso compromisso**

**Reduzir a nossa frota de veículos a diesel em 50% até ao final de 2025**

**Reduzir a pegada de carbono dos nossos fluxos logísticos**

Optámos por controlar a nossa própria logística graças a uma frota de 2000 semirreboques e 400 tratores rodoviários. Esta organização permite-nos atuar em toda a nossa cadeia de transporte para reduzir o impacto ambiental dos nossos fluxos logísticos.

Implementámos diversas medidas para reduzir a pegada de carbono dos nossos próprios camiões e da dos nossos parceiros, entre os nossos armazéns, otimizando as rotas e prestando especial atenção ao comportamento dos nossos motoristas:

• **Incentivar o uso de uma ferramenta de otimização de rotas e limitar a velocidade dos camiões a 82km/h (estas medidas já reduziram as distâncias percorridas em 3 a 5%);**

• **Fornecer formação a todos os motoristas em técnicas de condução ecológica para que adotem uma condução suave e com baixo consumo energético (travagens antecipadas, limitação de acelerações bruscas, etc.).**

Estas medidas já nos permitiram reduzir o consumo médio de combustível na nossa frota de camiões: 28,93 litros por cada 100 quilómetros em 2024 vs. 29,15litros em 2023.

**Estamos também a investir em tecnologias de transporte mais limpas para substituir gradualmente o diesel convencional:**

- **Uma frota de 12 camiões (9 próprios e 3 contratados) movidos a biogás (bio-GNV)** foi implantada para entregas em áreas urbanas densas (principalmente no centro de Paris e nos arredores). Estão equipados com grupos frigoríficos silenciosos, da mais recente geração, para minimizar a poluição sonora.
- **A nossa organização única permite-nos utilizar combustíveis alternativos** provenientes das nossas próprias fileiras. Cerca de cinquenta veículos pesados de mercadorias, nas bases de Castets e Erbrée, funcionam agora a **B100HX, um biocombustível puro, 100% renovável e de nova geração**, produzido na nossa unidade de produção Estener a partir de óleos de fritura usados e outros resíduos não alimentares. Até agora, foram evitadas 2615 toneladas de CO<sub>2</sub> (em comparação com o diesel convencional), em 4,8 milhões de quilómetros percorridos, o equivalente a 120 voltas à Terra. Cerca de 59 tratores rodoviários suplementares serão adicionados, em breve, à frota atual e novas estações B100 serão instaladas nas bases de Neuliac, Donzère, Montbartier e Angoulême.
- Até à data, estão em funcionamento **7 camiões elétricos** e já evitaram a emissão de 97 toneladas de CO<sub>2</sub>.

**Assegurar uma gestão sustentável dos recursos hídricos**

Enquanto “Produtores e Comerciantes”, a nossa pegada hídrica estende-se a toda a cadeia de valor (processos industriais, limpeza, serviços técnicos, manutenção, conservação de produtos frescos, centros de lavagem, etc.). A água é, assim, um desafio prioritário do nosso Plano Climático e é por isso que decidimos reforçar a nossa estratégia de gestão sustentável da água e integrá-la no nosso Plano de Vigilância.

**IDENTIFICAÇÃO DOS RISCOS**

A nossa abordagem geral para o período 2025-2030 está estruturada em torno do mapeamento de riscos, compromissos concretos, ações específicas e um sistema de monitorização robusto, todos alinhados com os requisitos regulamentares e os objetivos do Plano Nacional da Água.

O nosso mapeamento de riscos identificou as seguintes vulnerabilidades específicas para as nossas atividades: aumento da procura, redução da disponibilidade, poluição da água, salinização das terras agrícolas e das águas subterrâneas e acesso desigual à água. Para fazer face a estes desafios, elaborámos um Plano de Resiliência para a Água para 2025-2030, estruturado em torno de 6 eixos estratégicos interligados:

- **Análise e antecipação da regulamentação para manter a nossa conformidade;**
- **Redução do consumo de água**, através de monitorização regular e de gestão proativa de fugas;
- **Desenvolvimento de uma economia circular da água** através da reutilização e reciclagem de águas residuais;
- **Gestão de zonas de risco e antecipação de crises de escassez;**
- **Acompanhamento dos nossos clientes no controlo do seu consumo;**
- **Valorização dos nossos compromissos para com os territórios.**

**O nosso compromisso**

**Com um consumo total de 10 milhões de m<sup>3</sup> em todas as áreas**, o nosso objetivo é reduzir o consumo em 10% até 2030, integrando a reciclagem de água e a redução de fugas nas nossas instalações.





**20**  
unidades  
da Agromousquetaires  
concentram

**80%**  
do nosso consumo de  
água



#### UM CADERNO DE ENCARGOS ADAPTADO A CADA UMA DAS NOSSAS INSTALAÇÕES

**Nas nossas atividades industriais:** as nossas atividades de produção são particularmente vulneráveis à escassez de água e às restrições de utilização, o que pode comprometer a continuidade das nossas operações industriais. Através do Plano Hídrico da Agromousquetaires, concentramos os nossos esforços em 4 eixos principais: redução do consumo, reciclagem de água, reutilização de águas residuais e preservação da biodiversidade.

**Nas nossas bases logísticas:** integramos plenamente os desafios relacionados com a água na nossa estratégia (construção de novas bases de acordo com as normas de Alta Qualidade Ambiental, realização de estudos de impacto ambiental, implementação de sistemas de

recuperação e gestão de águas pluviais, otimização dos sistemas de rega e de manutenção de espaços verdes).

**Nos nossos pontos de venda:** acompanhamos diariamente as nossas equipas na monitorização do consumo através da plataforma “Performance RSE”, na gestão proativa de fugas e na sensibilização para boas práticas através de materiais educativos. Ajudamo-las a desenvolver uma economia circular da água, implementando sistemas de recuperação de águas pluviais ou de reciclagem de águas residuais, onde a regulamentação o permita. Aconselhamos também os consumidores e oferecemos soluções personalizadas, especialmente nas nossas insígnias de bricolage, para os ajudar a gerir o seu consumo de água.

### Rumo a uma digitalização responsável e sustentável

Com mais de 160000 equipamentos digitais em uso em 2024 e 27 milhões de emails enviados anualmente, estamos conscientes do nosso impacto na poluição digital. Por isso, decidimos agir, integrando a responsabilidade digital (RD) como um dos nossos 7 combates de RSE.

A nível interno, a nossa Direção de Sistemas de Informação, a Stime, continua a iniciativa PING (Pour une Informatique Nouvelle Génération), para acompanhar todas as instalações na sua transição para uma digitalização mais responsável. Este programa pretende responder a vários desafios fundamentais:

- Reduzir o impacto de carbono dos equipamentos informáticos (soluções e hardware sustentáveis e reconicionados);
- Conceber aplicações responsáveis definindo um referencial de conceção ecológica;
- Sensibilizar os colaboradores para uma digitalização responsável e desenvolver boas práticas para uma melhor gestão de dados (limitação do volume de dados, proteção e conservação fundamentadas, etc.).

No âmbito dos serviços de apoio, os portáteis têm agora uma vida útil mínima de cinco anos. Durante este período, são reconicionados pelas equipas da Stime e depois devolvidos aos utilizadores. Além disso, são organizadas várias campanhas anuais para permitir que os pontos de venda adquiram equipamentos reconicionados.

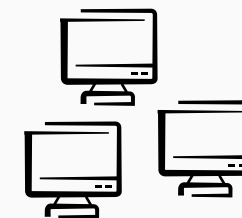
#### Os nossos compromissos

**Reduzir em 40% o consumo de eletricidade dos nossos servidores virtuais**

**Reduzir em 5% as emissões de gases com efeito de estufa dos nossos equipamentos até final de 2025**



## INDICADORES



**60%**  
dos computadores  
dos serviços  
de apoio foram  
reconicionados em  
2024  
(vs. 46% em 2023)



**12%**  
dos equipamentos  
vendidos aos  
pontos de  
venda foram  
reconicionados em  
2024  
(vs. 7,9% em 2023)

O crescimento do  
volume de dados  
foi limitado a  
**19,3%**  
em 2024





# DESENVOLVER FILEIRAS RESPONSÁVEIS

Além das marcas próprias, estamos comprometidos com as condições sociais e ambientais dos produtos que distribuimos através da nossa iniciativa "Compras Responsáveis".

Priorizamos o trabalho com as matérias-primas mais sensíveis, identificadas desde 2024 através da ferramenta de mapeamento de riscos AFNOR Risk. Anualmente, publicamos um **Plano de Vigilância** no nosso website institucional, *mousquetaires.com*, que descreve os nossos compromissos com as fileiras responsáveis.

Formalizamos procedimentos e documentos contratuais com os nossos fornecedores, como as cartas de fileiras sustentáveis. Estas cartas são desenvolvidas através do diálogo com as partes interessadas com o objetivo de: assegurar o nosso dever de vigilância, nos comprometermos com a sustentabilidade das fileiras, definir critérios de sustentabilidade e envolver os nossos fornecedores. A nível interno, todos os compradores recebem formação sobre todas as cartas relevantes para o seu perímetro.

Em 2024

17

CARTAS DE FILEIRAS RESPONSÁVEIS EXISTENTES, INCLUINDO:



2 cartas criadas

1 carta reformulada



140 compradores com formação sobre os desafios das fileiras sustentáveis

## O NOSSO COMPROMISSO

- 1 Garantir a ausência de desflorestação e conversão de ecossistemas com elevado valor de conservação ou grandes reservas de carbono.
- 2 Combater a sobrepesca e melhorar os sistemas de aquacultura.
- 3 Garantir o bem-estar animal para todas as espécies.
- 4 Respeitar os direitos humanos.



## O nosso compromisso

100% das matérias-primas não provenientes da desflorestação ou da conversão de ecossistemas com elevado valor de conservação ou grandes reservas de carbono

## Garantir a ausência de desflorestação

Estamos a desenvolver, com total transparência, planos de progresso em parceria com ONG, de forma a conciliar a qualidade dos produtos e a preservação dos recursos naturais. Em 2024, implementámos um plano de ação concreto para cumprir o Regulamento Anti-Desflorestação da União Europeia (EUDR), formalizando cláusulas contratuais, envolvendo os nossos fornecedores e analisando os seus planos de devida diligência.

**A soja:** sendo a principal causa da desflorestação importada, identificámo-la como uma das nossas prioridades. Avaliamos regularmente a nossa pegada de soja e, através da nossa filial Agromousquetaires, mapeamos os nossos aprovisionamentos. Desde 2020, contribuimos para ações de sensibilização, transformação e acompanhamento coordenadas pela Earthworm, juntamente com a WWF e a Duralim. Assinámos também um manifesto com outros distribuidores para envolver toda a fileira da soja num processo de rastreabilidade.

**O óleo de palma:** tornamo-nos membros da Roundtable on Sustainable Palm Oil (RSPO) em 2023, com o objetivo de contribuir para fileiras de óleo de palma sustentáveis. Desde 2024, publicamos a nossa pegada de óleo de palma anual e avaliamos regularmente os níveis de certificação RSPO associados ao perímetro alimentar e ao DPH. Até à data, 99% do óleo de palma (excluindo derivados) utilizado nos nossos produtos de marcas próprias possui certificação RSPO.

**O cacau e o café:** apoiámos o comércio justo desde 2005 e mantemos uma parceria com a organização Fairtrade Max Havelaar, com o objetivo de certificar gradualmente os nossos produtos de marcas próprias. Desde 2023, 99% do cacau que utilizamos é rastreável até ao seu país de origem. A carta para a fileira do café foi criada em 2024 para envolver os nossos fornecedores nos desafios sociais, ambientais e de rastreabilidade desta fileira.

**A madeira, o carvão vegetal e a borracha:** assumimos fortes compromissos nesta fileira, com o apoio da Earthworm Foundation e da Amfori em questões sociais, e do FSC e do PEFC em questões ambientais. Em 2024, 98% da madeira utilizada nos produtos de marcas próprias das nossas insígnias de bricolage será certificada pelo FSC ou PEFC Origine France, ou reciclada.





## Combater a sobrepesca e melhorar os sistemas de aquicultura

Armador de pesca fresca em França, com uma frota de 15 navios, a Agromousquetaires está particularmente atenta aos impactos da sobrepesca e da aquicultura intensiva. Por isso, estamos empenhados numa pesca sustentável e atualizamos anualmente os nossos compromissos para:

- Promover uma oferta responsável e diversificada de peixe proveniente de populações em boas condições e capturado por navios franceses;
- Enquadrar as nossas compras em cartas de aprovisionamento adequadas a espécies sensíveis;
- Melhorar a capacidade de seleção das nossas artes de pesca e controlar os resíduos de plástico, tanto no mar como em terra.

Foram identificados riscos sociais e ambientais significativos, em particular para 10 espécies: atum, salmão, camarão, truta, bacalhau, pescada, atum-rabilho, espadarte, tubarão e sardinha. Em todas estas fileiras, foi assinada uma carta com o objetivo de proteger as espécies marinhas sensíveis, o ambiente e o impacto social.



O nosso plano de pesca sustentável



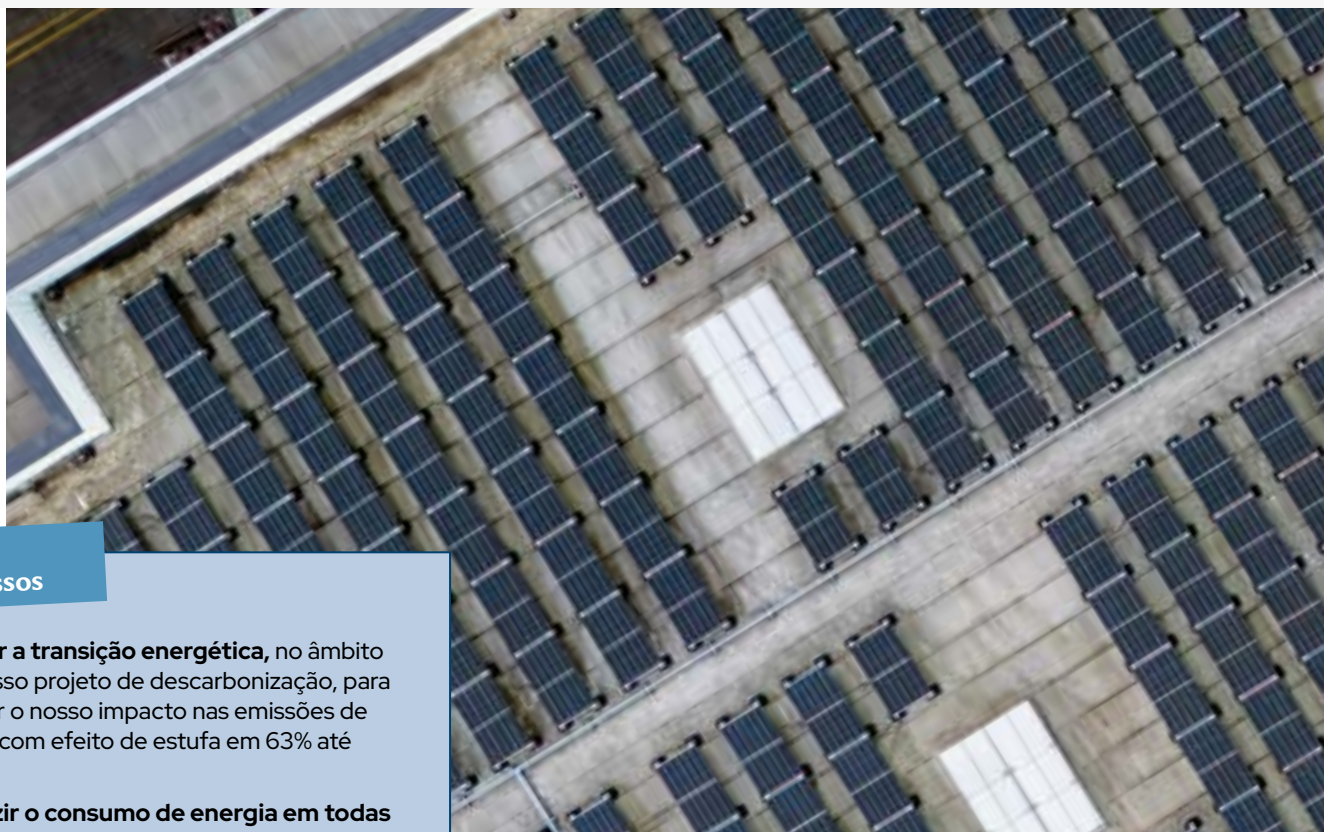
Em matéria de pesca sustentável e de aquicultura, decidimos focar-nos em três destas fileiras prioritárias, correspondentes às matérias-primas mais consumidas e mais sensíveis:

**O atum:** realizámos anualmente um mapeamento dos aprovisionamentos para analisar as políticas das nossas fábricas de conservas parceiras, identificar os navios, as zonas e as técnicas de pesca utilizadas. Em 2024, aderimos à Global Tuna Alliance para proteger os stocks de atum, combater a pesca ilegal e defender os direitos dos trabalhadores.

**O camarão:** como parte da nossa participação no Grupo de Trabalho sobre Camarão da ONG Earthworm Foundation, apoiamos a criação de mapas e visitas a explorações e fábricas de processamento de camarão para promover novas práticas de criação. Em 2024, assumimos compromissos relativos ao bem-estar do camarão, proibindo a ablação do pedúnculo ocular\* e incentivando o atordoamento elétrico sistemático.

**O salmão:** enquanto membro do Grupo de Trabalho Aquafeed da ONG Earthworm Foundation, definimos como objetivos promover uma alimentação aquícola mais sustentável (reduzindo a dependência de pescarias industriais e melhorando a sua sustentabilidade). Participámos também na iniciativa CARE Salmon para definir critérios de bem-estar animal para o salmão.

\* Remoção dos olhos do animal para otimizar a reprodução.



**Os nossos compromissos**

**Apoiar a transição energética**, no âmbito do nosso projeto de descarbonização, para reduzir o nosso impacto nas emissões de gases com efeito de estufa em 63% até 2035

**Reduzir o consumo de energia em todas as nossas instalações**, desenvolver a autoprodução e o autoconsumo, e dispor de um mix energético mais responsável



**Nos últimos dois anos**, a plataforma de preparação de encomendas da Agromousquetaires LUG tem otimizado o funcionamento das suas instalações frigoríficas, o que já permitiu alcançar uma poupança de energia de 42%. A unidade implementa também a gestão verde de carga, desligando determinados equipamentos por períodos curtos, conseguindo reduzir o consumo em 120 kW em duas horas, em comparação com o consumo habitual.



# COMPROMETER-SE COM A TRANSIÇÃO ENERGÉTICA

## Melhorar a eficiência energética de todas as nossas instalações

Há anos que implementámos um plano de ação para reduzir o consumo de energia em todas as nossas instalações. Para atingir este objetivo, priorizamos três operações:

- **Integração de novos equipamentos em sistemas existentes e modernização dos equipamentos já instalados:** isto implica diversas práticas ecológicas e investimentos em refrigeração, iluminação, aquecimento e ventilação (fecho dos equipamentos de frio, instalação de iluminação LED, isolamento térmico de edifícios, descida da temperatura, etc.).

- **Controlo do consumo:** para monitorizar todos os seus equipamentos em tempo real através de uma interface única e centralizada, os pontos de

venda estão progressivamente a equipar-se com um sistema de gestão técnica do edifício (GTE), graças a 4 fornecedores referenciados pelo Grupo. A sua instalação permite reduções de consumo até 20% no local. Até ao final de 2024, estavam em fase de instalação 230 sistemas GTE nas nossas lojas.

Para controlar o consumo diário e melhorar a eficiência energética, além de comparar o desempenho com o de outras lojas da mesma região e com atividades semelhantes, os pontos de venda têm também acesso à plataforma “Performance RSE”.

- **Acompanhamento dos pontos de venda na sua estratégia energética e divulgação de boas práticas.**



## UMA SOBRIEDADE ENERGÉTICA ANTECIPADA

Os pontos de venda recém-construídos ou recentemente remodelados integram doravante a sobriedade energética diretamente na sua conceção. Os novos edifícios incluem a otimização dos espaços e do isolamento, a instalação de tanques de recuperação de águas pluviais, vidros duplos ou até triplos, etc. Os parques de estacionamento dispõem de espaços permeáveis para maximizar a gestão da água, sebes e bacias de retenção para a biodiversidade, bem como sombreadores fotovoltaicos. O conceito Fab'Mag do Intermarché prevê a instalação de iluminação LED e o fecho de, pelo menos, 80% dos equipamentos de frio, resultando numa redução média de 21% no consumo de energia. Foi iniciado um projeto de transformação Fab'Mag em 1475 pontos de venda; 499 dos quais foram já concluídos. Nos pontos de venda Netto, 126 adotaram o conceito POP, resultando numa redução média de 11% no consumo.

### As nossas instalações com certificação ISO50001

A certificação ISO50001 atesta a existência e a qualidade de um sistema de gestão de energia eficiente. Até à data, 80% das nossas instalações a montante (unidades de produção, bases logísticas e sedes) estão certificadas ao abrigo da norma ISO50001. O processo tem como objetivo atingir 100% das instalações até final de 2026.



## Acelerar a nossa transição para as energias renováveis

Estamos a tomar medidas para apoiar a transição energética e procurar um mix energético sustentável, alinhado com as nossas metas climáticas. Estamos a promover tanto a descarbonização como a autonomia energética das nossas instalações.

### GARANTIR O NOSSO

#### APROVISIONAMENTO DE ELETRICIDADE

Celebrámos importantes contratos diretos de compra de energia renovável (CPPA)\* para garantir o nosso fornecimento de eletricidade a longo prazo. Em abril de 2023, assinámos um contrato de 20 anos com a Engie para 340GWh destinados ao aprovisionamento das nossas unidades de produção, bem como uma parceria de 20 anos com a Kallista Energy para a compra de eletricidade produzida por três parques eólicos em França. No total, assinámos 16 contratos em 2023 com 5 parceiros diferentes (Valorem, Engie, Q Energy, Kallista Energy e TSE). Estes contratos fazem parte da nossa estratégia de diversificação do fornecimento de eletricidade e permitem-nos garantir um certo nível de estabilidade face à volatilidade dos preços de mercado.

#### PROMOVER O AUTOCONSUMO NAS NOSSAS INSTALAÇÕES E INCENTIVAR A VEGETALIZAÇÃO

Para além das compras externas, estamos focados na utilização de energias renováveis e na vegetação das nossas instalações, com o máximo respeito pelos territórios. Durante a renovação dos nossos parques de estacionamento, damos especial atenção à redução da impermeabilização dos solos, facilitando a infiltração da água e acrescentando vegetação às zonas de estacionamento.

Respondemos a pedidos de agentes locais para participar em projetos coletivos de autoconsumo. Os nossos convites a apresentação de propostas permitiram-nos referenciar diversos operadores nacionais e regionais para estarmos o mais próximos possível dos nossos territórios e acelerar a implementação destes projetos.

\*CPPA: Corporate Power Purchase Agreement (contrato de compra direta de eletricidade renovável)



**9,1%**  
do nosso aprovisionamento virá destas instalações de produção de energias renováveis até final de 2025

**14,3%**  
até 2027



**400**  
pontos de venda estão equipados com sombreadores fotovoltaicos e/ou painéis nas coberturas

**700**  
outros estão envolvidos no processo.



## 2 PERGUNTAS

a



**LAURENT GOURGEON**  
Aderente Intermarché em Saint-Jean-de-Muzols

**A transição energética é uma questão prioritária, obviamente por causa do ambiente, mas não só por isso.**

**Quais são as principais soluções que implementou para reduzir o consumo de energia?**

O nosso ponto de venda está situado no vale do Rhône e beneficia de uma grande vantagem geográfica: a presença de lençóis freáticos. Após um estudo hidrogeológico, conseguimos aproveitar esta vantagem para melhorar a eficiência energética. O princípio é o seguinte: a água do lençol freático passa por um permutador de calor, que dissipa o calor no verão e o recupera no inverno, de acordo com as normas ambientais em vigor. A implementação desta solução exigiu um trabalho considerável, mas os resultados são claros: uma poupança de energia de 20 a 25% num ano. Também instalámos um conjunto de painéis solares no telhado da loja, que pode produzir até 340 kWh de eletricidade. No verão, todo o ponto de venda opera exclusivamente com esta energia produzida. Em termos de iluminação, as barras LED, um sistema de deteção de presença e clareboias melhoram o ambiente da loja, reduzindo a necessidade de iluminação artificial.

**Em que medida considera atualmente a transição energética um desafio incontornável para o comércio de proximidade?**

A transição energética é uma questão prioritária, obviamente por causa do ambiente, mas não só por isso. Uma abordagem de RSE deve, no mínimo, ser implementada sem impactar negativamente os resultados da empresa, ou melhor ainda, traduzir-se em ganhos económicos ou na melhoria das condições de trabalho dos colaboradores e na experiência do cliente. Além disso, os próprios bancos privilegiam doravante projetos com uma forte dimensão RSE, o que demonstra claramente que a rentabilidade e a ecologia não são opostas, mas sim complementares.



# UM AGENTE NA TRANSIÇÃO ECOLÓGICA ACONTECIMENTOS MARCANTES

O ano de 2024 marcou uma etapa fundamental na implementação do nosso Plano Climático. As primeiras ações concretas foram desenvolvidas, lançando assim as bases para um futuro mais responsável e sustentável.

## REDUZIR

### Digital Clean Up Days 2024: o Grupo compromete-se

No âmbito do nosso compromisso para com uma digitalização responsável, participámos nos Digital Clean Up Days em março de 2024. Aberto pela primeira vez a todas as entidades, o desafio reuniu 696 pontos de venda e mais de 14 000 colaboradores de todas as insígnias. O resultado: 7 TB de dados removidos do Outlook e do OneDrive, o equivalente a 1650 kg de CO<sub>2</sub> (o que equivale a uma viagem de ida e volta de avião entre Paris e Nova Iorque).

## EQUIPAR



### Novos terminais de carregamento nas instalações dos Mosqueteiros

Em 2024, lançámos o maior concurso da Europa para equipar mais de 3000 instalações com terminais de carregamento para veículos elétricos de todo o Grupo. No primeiro semestre de 2025, 300 novos pontos de venda aderiram ao programa, somando-se aos 400 locais já equipados. Simultaneamente, cerca de vinte bases logísticas e unidades de produção iniciaram o planeamento para a instalação de terminais de carregamento.

## DESCARBONIZAR



### Compras responsáveis e de baixo carbono

O nosso Plano de Descarbonização passa também por compras responsáveis. Por isso, em 2024, assinámos uma parceria com a Hoffmann Green Cement Technologies para colocar à venda cimento descarbonizado nas nossas lojas de bricolage. Assim, tornámo-nos a primeira rede nacional a distribuir este tipo de produto em sacos de 25 kg.



# Um empregador

# COMPROMETIDO

Estamos profundamente convencidos de que não existe desempenho económico sustentável sem desempenho social.

Colocamos as pessoas no centro da nossa estratégia, garantindo um ambiente de trabalho respeitador, inclusivo e significativo. O nosso compromisso reflete-se em políticas concretas que promovem a qualidade de vida no trabalho, o desenvolvimento de competências e a igualdade de oportunidades.

**P.50**  
**Preservar a saúde e segurança dos nossos colaboradores**

**P.54**  
**Desenvolver as competências e a empregabilidade dos colaboradores**

**P.58**  
**Acompanhar e promover o empreendedorismo**



# PRESERVAR A SAÚDE E A SEGURANÇA DOS NOSSOS COLABORADORES

Com mais de 300 atividades na distribuição, na indústria alimentar e na logística, temos de nos adaptar às especificidades e potenciais riscos de cada atividade para garantir a saúde e a segurança dos nossos colaboradores.

Nas nossas unidades de produção, bases logísticas e pontos de venda, os nossos colaboradores enfrentam riscos profissionais claramente identificados: movimentos repetitivos, levantamento de pesos, posturas incorretas, etc. Para garantir a sua segurança, prevenir acidentes e reduzir a penosidade, implementámos, há vários anos, planos de ação dedicados à saúde, segurança e bem-estar no trabalho.

## Riscos claramente identificados

Realizámos um processo estruturado de identificação de riscos prioritários. Esta análise revelou seis desafios principais em matéria de saúde e segurança: os riscos rodoviários, a movimentação e a penosidade, as quedas em altura, os desmoronamentos e quedas de objetos, o ambiente de trabalho (designadamente o ruído e a temperatura), bem como os riscos associados às instalações técnicas e de armazenamento (incêndio e explosão).

### A nossa estratégia assenta em quatro pilares fundamentais:

- **Uma cultura de segurança partilhada:** para que cada colaborador, independentemente do seu nível hierárquico, se sinta responsável pela sua própria segurança e pela segurança da sua equipa;
- **A formação como medida de prevenção:** é fundamental na nossa abordagem, com programas de formação adaptados a cada atividade e a cada nível de risco;
- **A inovação ao serviço do bem-estar:** investimos em equipamentos e tecnologias para reduzir a penosidade e melhorar as condições de trabalho;
- **O controlo rigoroso do desempenho:** indicadores precisos permitem-nos medir o nosso progresso e ajustar continuamente as nossas ações.



### Os nossos compromissos

Desenvolver, até 2030, um plano de ação estruturado em torno da **prevenção dos riscos psicossociais, da penosidade no trabalho e das lesões musculoesqueléticas**

Melhorar diariamente as **condições e a qualidade de vida no trabalho** dos nossos colaboradores

## Prevenir a penosidade no trabalho e as lesões musculoesqueléticas

Dentro do Grupo, lutamos contra as lesões musculoesqueléticas (LME), a principal causa de indemnizações por doença profissional em França. Esta prevenção implica:

- **Formação e gestão dos colaboradores;**
- **Partilha de boas práticas em termos de comportamento e organização;**
- **Implementação de equipamentos adequados (lineares redimensionados, carrinhos que facilitam a reposição, cadeiras ergonómicas para operadores de caixa, etc.).**

Em 2024, 156 pontos de venda concluíram o procedimento “LME Pro”, criado pela Assurance Maladie, para estruturar o projeto de prevenção e obter maior autonomia nesta área. Várias lojas testaram também a aplicação móvel Axomove, antes da sua implementação em larga escala, que oferece exercícios para melhorar a forma física ou aliviar dores, bem como consultas virtuais com fisioterapeutas.

**A inovação ao serviço da saúde:** para reduzir a penosidade no trabalho, as nossas bases logísticas mecanizam e automatizam a preparação e dotam-se de novas tecnologias. Em 2024, testámos e implementámos exoesqueletos, estruturas de apoio que aliviam o sistema musculoesquelético durante atividades específicas.



## Segurança nas nossas fábricas

Desde o lançamento da sua política de saúde e segurança em 2017, a Agromousquetaires registou uma redução significativa de acidentes nas suas unidades e ambiciona zero acidentes, graças à:

- **Segurança dos equipamentos de trabalho e intervenções;**

- **Prevenção de acidentes e lesões musculoesqueléticas;**

- **Realização de auditorias regulares que abrangem a cultura de segurança e a conformidade regulamentar.**

Estes resultados são fruto de um compromisso coletivo. Em quatro anos, foram evitados 215 acidentes em todas as nossas unidades de produção e 4000 colaboradores receberam formação em matéria de saúde e segurança através de programas a nível nacional (formação de gestores, realização de visitas de segurança, análise de acidentes, etc.), incluindo 538 em 2024. Além disso, as formações regulamentares obrigatórias (autorizações, primeiros socorros, CACES (certificado de aptidão para a condução em segurança), etc.) são oferecidas localmente nas unidades de produção. Adicionalmente, foram realizadas mais de 12000 visitas de segurança preventiva individuais (VPSI) em 2024, com o objetivo de reduzir os comportamentos de risco através de uma abordagem no terreno que envolve tanto os funcionários como os gestores. Em 2025, a Agromousquetaires dará mais um passo em frente ao implementar o seu Referencial de Saúde no Trabalho, oferecendo uma estrutura organizada, concreta e mobilizadora, concebida para reforçar a prevenção no dia a dia e melhorar de forma sustentável as práticas em todas as nossas unidades de produção até 2030.

## Melhorar a qualidade de vida no trabalho dos nossos colaboradores e parceiros

A Qualidade de Vida e Condições de Trabalho (QVCT) é um pilar essencial da nossa política de RSE e assenta numa abordagem colaborativa que envolve diversas funções do Grupo: a Direção Qualidade e RSE, a Direção de Recursos Humanos do Grupo, as áreas de negócio, as equipas de Qualidade, Higiene, Segurança e Ambiente (QHSA) e os referentes de Saúde e Segurança no Trabalho presentes em cada ponto de venda.

**Desde o final de 2023 que estão à disposição três ferramentas para os aderentes no sentido de melhorar as condições de trabalho dos seus colaboradores em loja:**

- **Uma ferramenta de autodiagnóstico** para avaliar objetivamente as suas práticas de QVCT (em matéria de saúde e segurança, planeamento de espaços e organizações, recursos humanos e gestão);
- Um caderno que reúne **fichas práticas, conselhos e indicadores** a seguir;
- **Um barómetro** para medir a satisfação dos colaboradores e o impacto das ações implementadas.

Para além dos nossos colaboradores internos, trabalhamos também para proteger as condições de trabalho do pessoal externo envolvido na nossa cadeia de aprovisionamento, particularmente em zonas de risco fora da União Europeia.

No âmbito da nossa adesão ao referencial de auditoria social Amfori BSCI, os auditores independentes realizam auditorias regulares e sem aviso prévio para garantir uma remuneração justa, respeito pelos direitos humanos, liberdade de associação, ausência de trabalho infantil, discriminação, violência, assédio, trabalho forçado ou escravidão moderna, etc. Quaisquer não conformidades identificadas são acompanhadas de planos de correção e são implementadas auditorias de acompanhamento regulares.

Por último, o sistema de alerta Amfori Speak for Change foi implementado em alguns países, como o Vietname, para permitir que os trabalhadores reportem diretamente quaisquer preocupações sobre as suas condições de trabalho.

### INTEGRAR MEDIDAS DE

**SEGURANÇA:** para acompanhar esta dinâmica, uma campanha de comunicação multicanal, baseada em acontecimentos reais e centrada no slogan "cela aurait pu être vous!" (podias ter sido tu), foi difundida ao longo de 2024 nas nossas unidades de produção, com o objetivo de reforçar a cultura de segurança e sensibilizar os colaboradores para os comportamentos corretos.



### TAXA DE EMPREGO DE COLABORADORES COM DEFICIÊNCIA NO GRUPO

**6,43%**

## Tous ensemble pour l'inclusion de tous !

du 18 novembre au 22 novembre



## POLÍTICA DE INCLUSÃO/ DEFICIÊNCIA

O acordo sobre a deficiência, celebrado no âmbito do Grupo e coordenado pela Handi Mousquetaires, demonstra o empenho da administração, dos aderentes e dos sindicatos em estruturar uma política proativa para a inserção e retenção de pessoas com deficiência no emprego (adaptações no local e no horário de trabalho, acessibilidade, financiamento do custo remanescente dos equipamentos adaptados, etc.). A entidade acompanha ainda os pontos de venda em temáticas de sensibilização e comunicação, recrutamento e formação.

De 18 a 22 de novembro de 2024, durante a Semana Europeia do Emprego para Pessoas com Deficiência (SEEPH), a Handi Mousquetaires organizou uma campanha nacional de sensibilização para a inclusão, graças a um *roadshow* feito em cerca de cinquenta instalações dos Mosqueteiros.

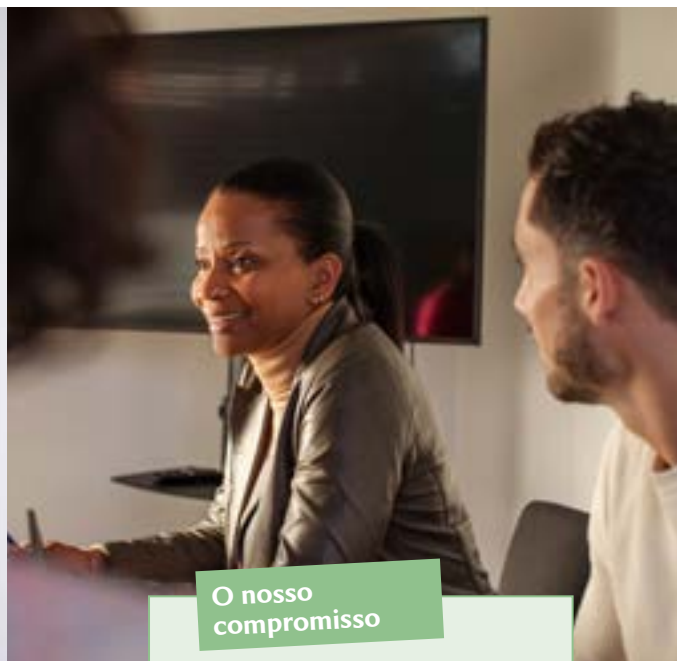
O objetivo foi interagir com os territórios para conhecer os colaboradores e aderentes, sensibilizar para a inclusão e a deficiência, através de workshops e debates, e incentivar os funcionários em questão a iniciarem o processo de reconhecimento enquanto trabalhador com deficiência.

Paralelamente, a Handi Mousquetaires propôs uma alternativa ao tradicional símbolo da deficiência, geralmente representado por uma cadeira de rodas. Um pictograma único e inclusivo, disponível em diferentes cores, que representa as seis principais categorias de deficiência (motora, visual, auditiva, psíquica, mental e doenças incapacitantes).





# DESENVOLVER AS COMPETÊNCIAS E A EMPREGABILIDADE DOS COLABORADORES



## O nosso compromisso

**Captar, fidelizar e envolver os colaboradores** desenvolvendo as suas competências e oferecendo-lhes oportunidades de evolução

## Formação em novas formas e métodos de trabalho

Para além das formações ministradas aos serviços de apoio, a Académie Mousquetaires, uma entidade formadora certificada criada em 2019, oferece programas de formação transversais e comuns para acompanhar a evolução dos métodos de trabalho:

- **A formação “Flex”:** sensibiliza os colaboradores para a implementação do Flex Office e fornece meios práticos e operacionais para que possam “viver bem” nesta nova organização do trabalho em gabinetes partilhados. Em 2024, foram organizadas 41 sessões, acolhendo cerca de 400 colaboradores.
- **O percurso “Seminário de Integração de Dirigentes” (SIC):** desde 2022 que todos os colaboradores com estatuto de dirigente participam neste processo de integração de quatro dias, incluindo uma apresentação do Grupo, workshops, palestras de dirigentes e aderentes, bem como a visita a uma base logística e a uma unidade de produção na região. Uma imersão de dois dias nos pontos de venda completa este programa de integração. Estes grupos reúnem-se uma vez por ano para dar continuidade a esta experiência partilhada.
- **A aculturação à inteligência artificial:** São oferecidos dois percursos de formação (iniciante e intermédio), com vídeos, casos de utilização profissional e quizzes, para desmistificar e acompanhar os colaboradores e os aderentes em temas de IA.



## SEGURANÇA PARA TODOS

Em 2024, foram ministradas 32 sessões de formação em matéria de segurança (manuseamento de extintores, funções de evacuação, resgate e primeiros socorros no trabalho, etc.) a 293 colaboradores dos serviços de apoio.

## PERMITIR O ENVOLVIMENTO DOS COLABORADORES

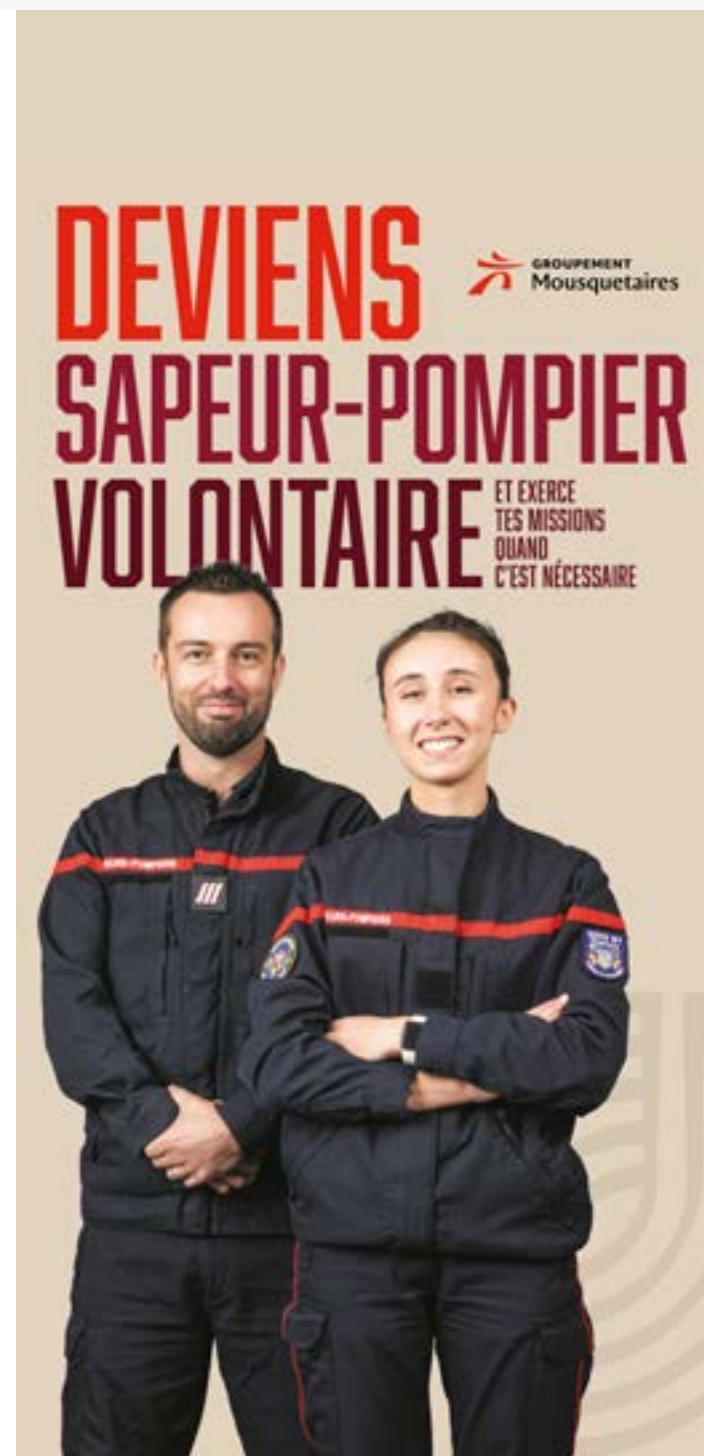
O compromisso faz parte da nossa cultura empresarial. Estamos empenhados em oferecer a cada colaborador o tempo e os meios necessários para se dedicarem a causas que lhes são importantes, convencidos de que este compromisso voluntário contribui tanto para o bem comum como para a realização pessoal.



No que diz respeito ao setor alimentar, os colaboradores dos serviços de apoio estão autorizados a doar um dia por ano para participar numa **recolha de produtos para a Les Restos du Cœur** num ponto de venda Intermarché.



Estabelecemos também uma parceria com a associação **Nos Quartiers ont des Talents (NQT)**, de forma a oferecer colaboradores voluntários dos serviços de apoio para acompanhar jovens recém-licenciados de meios modestos ou bairros prioritários e ajudá-los a dar os passos fundamentais para a sua inserção profissional.



Assinámos uma parceria (em discussão com todas as entidades do Grupo em 2024 e implementada no início de 2025) com a Direction Générale de la Sécurité Civile et de la Gestion des Crises (DGSCGC) para apoiar o compromisso dos colaboradores que são **bombeiros voluntários** e permitir-lhes exercer as suas missões de socorro e proteção das populações durante o horário de trabalho, concedendo-lhes até 10 dias de licença remunerada por ano.



## Formações diversificadas para os colaboradores dos pontos de venda

### EQUIPAMENTO DA CASA

Continuamos a consolidar e a desenvolver competências para profissionalizar a relação com o cliente. Os colaboradores dos pontos de venda de bricolage podem aceder, de forma livre e gratuita, aos fundamentos da atividade na plataforma de formação Brico Learn: atendimento ao cliente e interação na caixa, as chaves das vendas com o método BRICO ou ainda os 11 módulos de fundamentos de gestão. Paralelamente, continuamos a desenvolver percursos

certificados em colaboração com a OP Commerce e os nossos parceiros de formação. Desde 2024 que os pontos de venda Bricomarché e Bricorama disponibilizam um novo percurso certificado: “Aconselhar e vender métodos alternativos aos pesticidas para jardins de particulares”, permitindo aos colaboradores das secções de jardim orientar os clientes para escolhas mais responsáveis, em linha com o compromisso de RSE das nossas insígnias.

**BRICOMARCHÉ** **bricorama**



**3100**

colaboradores com formação



**900**

sessões de formação organizadas diretamente nos pontos de venda ou nas bases logísticas



**33%**

de formações ministradas à distância com um formador (vs. 24% em 2023)



**Mais de 7200**

horas de ligação à plataforma Brico Learn

Dados a 31/12/2024



**Intermarché** **Netto**



**11483**

colaboradores com formação, ou seja, 11,2% dos efetivos



**300**

módulos de formação presencial propostos aos colaboradores dos pontos de venda



**500**

recursos disponíveis na plataforma de e-learning



**Mais de 8500**

horas de ligação

Dados a 31/12/2024



### ALIMENTAR

Cada uma das direções regionais tem um referente especializado no desenvolvimento de RH, apoiado por um aderente, para garantir a aplicação da nossa oferta de acompanhamento: marca empregador, integração, desenvolvimento de competências, qualidade de vida no trabalho, etc. Diariamente, são propostos cursos de formação abrangentes e personalizados a todos os colaboradores dos pontos de venda Intermarché e Netto através da plataforma e-Perform'. Estão disponíveis percursos específicos para gestores e diretores de loja, com o objetivo de aprofundar os seus conhecimentos em diversas temáticas (gestão, comércio, administração, segurança) e familiarizá-los com ferramentas de gestão (modelo de avaliação anual).



### MOBILIDADE

Num contexto de mudança do mercado automóvel e de implementação de novas tecnologias, os colaboradores dos pontos de venda Rody e Rapid Pare-Brise têm acesso a uma plataforma de e-learning desde 2023.

**Rody** **Rapid Pare-Brise**



**286**

colaboradores com formação



**250**

formações presenciais



**83**

módulos de formação à distância disponibilizados aos colaboradores



**3822**

sessões de formação, 86% das quais ministradas digitalmente

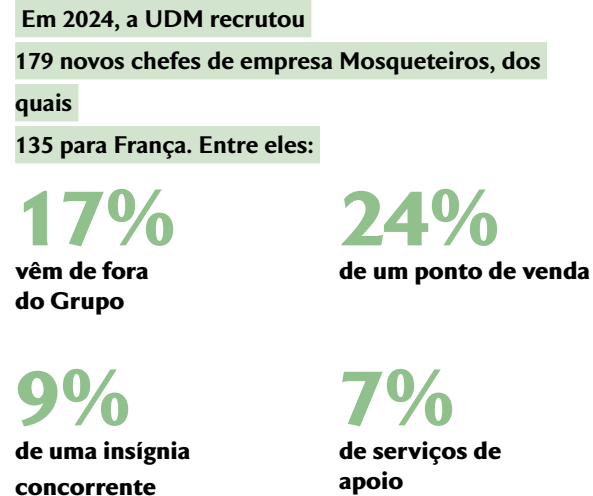
Dados a 31/12/2024



# ACOMPANHAR E PROMOVER O EMPREENDEDORISMO

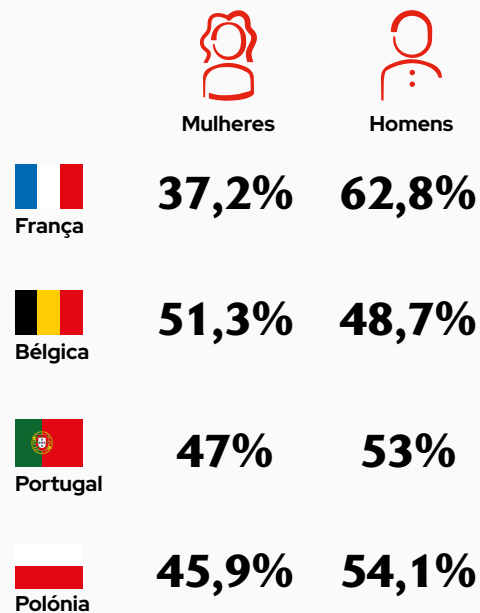
Todos os anos, apoiamos novos chefes de empresa Mosqueteiros na retoma ou criação do seu próprio ponto de venda. Recebem formação em gestão e funcionamento do seu estabelecimento, bem como formação em saúde e segurança, economia circular, clima e RSE em geral. Este acompanhamento continua ao longo de todo o seu percurso, incluindo no âmbito da sua função de terço-tempo nos nossos serviços de apoio.

Diariamente, fazemos do empreendedorismo um ponto forte na nossa política de marca empregador, sensibilizando os colaboradores em funções de apoio para a importância da criação de um negócio e acompanhando aqueles que desenvolvem os seus projetos. Externamente, continuamos a recrutar futuros chefes de empresa a nível nacional, nomeadamente, através da Franchise Expo Paris ou de eventos regionais (salões e fóruns).

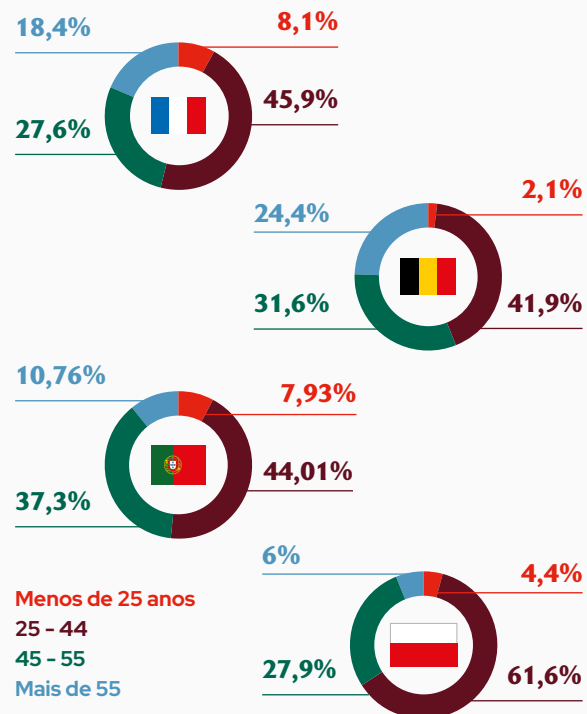


## INDICADORES

**Percentagem de mulheres e homens efetivos**  
(serviços de apoio, em 2024)



**Percentagem de funcionários em função da idade**  
(serviços de apoio, em 2024)



## FUNDAÇÃO LE ROCH-LES MOUSQUETAIRES: CONSTRUIR O FUTURO É AGIR!

A Fundação Le Roch-Les Mousquetaires apoia o empreendedorismo desde a sua criação em 1998. Esta acompanha promotores de projetos, startups e empresários em nome individual no desenvolvimento das suas atividades, através de dispositivos concretos:

- **Os concursos "Coup de Pouce" e "Prix Audace":** todos os anos, a Fundação desafia cerca de uma centena de empresários e atribui-lhes uma verba de 250 000 euros.
- **Le Club des Entrepreneurs:** dispositivo de acompanhamento à medida para dar uma oportunidade adicional de sucesso. Em 2024, 7 empreendedores aderiram à 6.ª edição do Clube, alternando sessões individuais de coaching e sessões de formação ao longo de um período de seis meses.



Convencida de que os valores da solidariedade e de proximidade constituem os pilares de um compromisso social virado para o futuro, a Fundação Le Roch-Les Mousquetaires trabalha com o Instituto Pasteur nas áreas da investigação e da saúde para promover a segurança alimentar. Profundamente comprometida com a responsabilidade cívica, a fundação é também a principal apoiante dos voluntários da Société Nationale de Sauvetage en Mer (SNSM) desde a sua criação. Todos os anos, atribui cerca de 200 000 euros à modernização dos seus equipamentos de proteção e de resgate.

Por fim, no início de 2025, a Fundação assinou uma importante parceria de três anos com a Fédération Nationale des Sapeurs-Pompiers de France. No âmbito deste compromisso, a Fundação contribui para o fornecimento de mais de 1800 manequins de resgate e primeiros socorros a 1600 quartéis de bombeiros em toda a França, equipamento essencial para a aprendizagem de técnicas de salvamento. Estes manequins contribuirão para a formação de cerca de 28 000 jovens bombeiros por ano, futuros profissionais de socorro e proteção das populações.



# UM EMPREGADOR COMPROMETIDO ACONTECIMENTOS MARCANTES

Para dar resposta às expectativas dos nossos colaboradores de todas as nossas unidades em matéria de saúde e segurança, e otimizar a sua qualidade de vida no trabalho, várias medidas concretas foram implementadas este ano.

## INOVAR



**Deficiência: o primeiro camião adaptado**

As equipas da base logística de Erbrée, em colaboração com a Renault Trucks e com o apoio da Handi Mousquetaires, colocaram em funcionamento, em 2024, um camião especialmente adaptado para responder às necessidades específicas de um motorista com deficiência. Um degrau adaptado e um sistema automático de engate e desengate proporcionam-lhe maior conforto, segurança e independência na realização das suas tarefas diárias.

## PREVENIR

**Rastreio: Intermarché e Bricomarché lutam contra o cancro da mama**

Desde 2008 que as insignias Intermarché e Bricomarché, na Polónia, em parceria com a Fundação Le Roch-Les Mousquetaires, disponibilizam mamografias gratuitas às clientes e colaboradoras dos seus pontos de venda, com idades compreendidas entre os 45 e os 74 anos. Em 2024, foram examinadas 9691 mulheres, das quais, 244 foram encaminhadas para um diagnóstico mais aprofundado.

## RECRUTAR



**Uma campanha de comunicação para recrutar novos chefes de empresa**

Por ocasião da 43.ª Franchise Expo, a União dos Mosqueteiros lançou uma nova campanha de comunicação focada nos motivos certos para se tornar um Mosqueteiro. A campanha destaca, em particular, o envolvimento dos chefes de empresa no funcionamento do coletivo.

Grupo Mosqueteiros  
Direção de Comunicação e Assuntos Institucionais  
Parc de Tréville, 3 allée des Mousquetaires, 91 078 Bondoufle Cedex  
[www.mousquetaires.com](http://www.mousquetaires.com)

Conceção gráfica e realização: Noise  
Redação: Marie JONCHIER

Créditos fotográficos: Simon Bourcier, Clan d'œil, Vincent Colin, Denis Dalmasso, Didier Depoorter, Maxime Fourcade, Alain Goulard, Matthieu Joubert, Claire Lucet, Daniel Lutanie, Aurélien Mahot, Pierre Marchal, Vincent Ramet, GettyImages ©Wlad74, GettyImages ©llucky78, GettyImages ©borchee, GettyImages ©Drs Producoes, GettyImages ©Supersmario, GettyImages ©MD Shahjehan, GettyImages ©franckreporter

Não atirar para o chão. Fotos não contratuais. Sujeito a erros tipográficos.  
ITM Entreprises – RCS Paris 72 B 64 10

Sede social: 24, rue Auguste Chabrières, 75 737 Paris Cedex 15  
SAS de direito francês, capital social de 1024016 euros.

Impresso na UE por Vision Prod' – RCS Nanterre B402135537



Intermarché

Netto

BRICOMARCHÉ  
MAISON - JARDIN

BRICO  
CASH  
CENTRE DÉPANNAGE

bricorama

Roady  
CENTRE AUTO

Rapid  
Pare-Brise

immo  
mousquetaires

agro  
mousquetaires